

H3C LSUM1NSDEC0 单板手册

1 单板标识

前面板右上角标有丝印：LSUM1NSDEC0，用来标识该业务板。

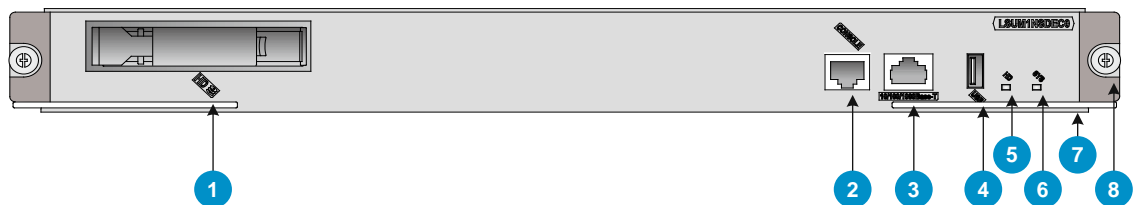
2 单板简介

LSUM1NSDEC0 是 H3C 公司开发的超万兆高性能 NetStream 业务板，该业务板支持对 IP 报文进行分类和统计，并能将结果发送到网络上的数据采集器，供用户进一步的统计和分析，以便制定更合理的网络规划和管理策略。在不改变网络拓扑的情况下，通交换机上安装 LSUM1NSDEC0 业务板，可以提升交换机对网络业务流量的统计和分析能力。

3 单板规格

LSUM1NSDEC0 NetStream 业务板提供 1 个 Console 接口、1 个 USB 接口、1 个千兆以太网电接口和一个硬盘插槽。

图1 LSUM1NSDEC0 NetStream 业务板前面板



(1) 硬盘插槽	(2) Console接口 (CONSOLE)
(3) 千兆以太网电接口 (10/100/1000BASE-T)	(4) USB接口
(5) 硬盘指示灯 (HD)	(6) 系统运行指示灯(SYS)
(7) 扳手	(8) 松不脱螺钉

表1 LSUM1NSDEC0 NetStream 业务板属性

属性	规格
Flash	8MB Nor Flash
内存插槽数量及规格	4个内存插槽 标配32GB (4根8GB VLP RDIMM)
Micro-SD卡插槽数量及规格	1个内置Micro-SD卡插槽，标配为8GB
业务板尺寸 (宽×深×高)	399.2mm×376.8mm×40.1mm
重量	3.8Kg
热插拔	支持

属性	规格
对外接口	1个Console接口
	1个USB接口
	1个千兆以太网电接口
	1个硬盘插槽
环境温度	<ul style="list-style-type: none"> 工作: 0°C~45°C 非工作: -40°C~70°C
温度变化率	<ul style="list-style-type: none"> 工作: <20°C/hrs 非工作: <30°C/hrs
环境湿度 (无冷凝)	<ul style="list-style-type: none"> 工作: 10%RH~80%RH 非工作: 5%RH~90%RH

说明:

不同软件版本下单板适配的主机型号有所不同,请您根据主机型号及软件版本查阅对应的版本说明书确认单板的适配情况。

表2 Console 口属性

属性	说明
连接器类型	RJ-45
接口标准	RS-232
波特率	9600bps~115200bps, 缺省9600bps
线缆类型	普通异步串行口线缆
传输距离	≤15m
支持服务	<ul style="list-style-type: none"> 与字符终端相连 与本地 PC 的串口相连并在 PC 上运行终端仿真程序 命令行接口

表3 10/100/1000BASE-T 以太网电接口属性

属性	说明
连接器类型	RJ-45
接口标准	802.3, 802.3u和802.3ab
接口类型	MDI/MDIX自适应
线缆类型	5类或5类以上双绞线
传输距离	100m
支持速率和工作模式	<ul style="list-style-type: none"> 10Mbps: 半双工/全双工模式 100Mbps: 半双工/全双工模式 1000Mbps: 全双工模式

4 单板指示灯

LSUM1NSDEC0 NetStream 业务板提供了多个指示灯，用于指示业务板和硬盘的工作状态，指示灯状态及说明如下表所示。

表4 指示灯状态说明

指示灯	指示灯丝印	指示灯状态	说明
硬盘指示灯	HD	绿色快闪	硬盘读写
		绿色常亮	硬盘正常运行
系统运行指示灯	SYS	常灭	无电源输入或者业务板故障
		绿色慢闪(1Hz)	系统已按配置启动，进入正常运行状态
		绿色快闪(8Hz)	系统正在加载软件

5 安装和拆卸

△ 注意：

在操作过程中，请佩戴好接地良好的防静电腕带或者防静电手套，并且不要触碰业务板上的元器件。

在交换机的款型中，业务板的安装方式有横插和竖插两种情况，安装时业务板的方向为：

- 横插型：带元器件的一面朝上。
- 竖插型：带元器件的一面朝左。

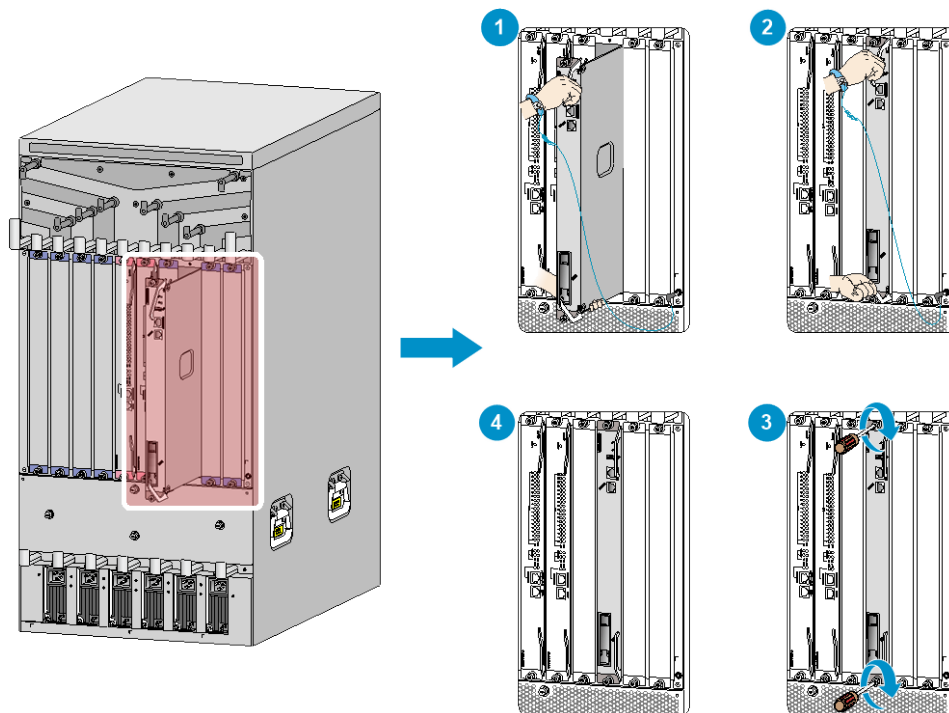
横插型和竖插型的业务板安装/拆卸方法相同，下面以竖插型业务板为例进行介绍。

5.1 安装步骤

请按照如下步骤完成 NetStream 业务板的安装：

- 步骤1** 操作者正对设备的前面板，拆卸目标插槽上的假面板。
- 步骤2** 将 NetStream 业务板以元器件侧朝左的方式竖直放置，然后将拉手条上的扳手往外掰，用手将 NetStream 业务板沿着插槽导轨平稳插入插槽。
- 步骤3** 将扳手向内合拢，使 NetStream 业务板与背板紧密接触。
- 步骤4** 用十字螺丝刀对准 NetStream 业务板上的松不脱螺钉，并顺时针方向旋转，直至拧紧。

图2 安装 LSUM1NSDEC0 NetStream 业务板



5.2 拆卸步骤

请按照如下步骤完成 NetStream 业务板的拆卸：

- 步骤1** 用十字螺丝刀对准待拆卸的 NetStream 业务板上的松不脱螺钉，并逆时针方向旋转，直至松不脱螺钉的弹簧完全弹开。
- 步骤2** 双手分别捏住 NetStream 业务板两侧的扳手，向外掰开，使 NetStream 业务板的插头与背板脱离，然后将 NetStream 业务板沿着插槽导轨缓慢地拉出，直到 NetStream 业务板完全脱离插槽为止。
- 步骤3** NetStream 业务板拆卸下来之后，为了更好的保护业务板，请以元器件侧朝上的方式放置在防静电的工作台上或者放入防静电袋中。
- 步骤4** 如果该槽位不再安装业务板，那么请安装上业务板假面板，以免灰尘进入 S10500 系列交换机内部，从而保证交换机的正常通风。

6 软件升级

LSUM1NSDEC0 NetStream 业务板软件升级过程的详细说明，请参见配套的版本说明书。

Copyright © 2020 新华三技术有限公司
 本文档中的信息如有更改，恕不另行通知